

# Il fondo dello scrittore Barna Occhini

Gestione e accesso working progress



# Un archivio dentro un altro archivio

Il fondo Barna Occhini è  
confluito nell'Archivio Sigfrido  
Bartolini, a Pistoia, grazie a  
una donazione dello stesso  
soggetto produttore.





# Barna Occhini

(1905-1978) All'anagrafe Carlo Luigi Occhini è stato uno scrittore, storico dell'arte e giornalista italiano.

# Collaborò con le maggiori riviste dell'ambiente culturale della sua epoca



(1929-1949) fondata a Firenze ed edita da Vallecchi



Fondata da Barna Occhini nel gennaio 1944 durerà solo fino a giugno dello stesso anno.



(1966-1968) Diretta da Barna Occhini e illustrata con xilografie di Sigfrido Bartolini

ENRICO SACCHETTI

CAPIRE



L'ARCO  
FIRENZE

## Casa Ed. L'Arco

Fondata da Barna Occhini nel  
1947 e di cui fu direttore,  
collaborò e pubblicò con i  
maggiori intellettuali

# Tipologie documentarie e consistenze

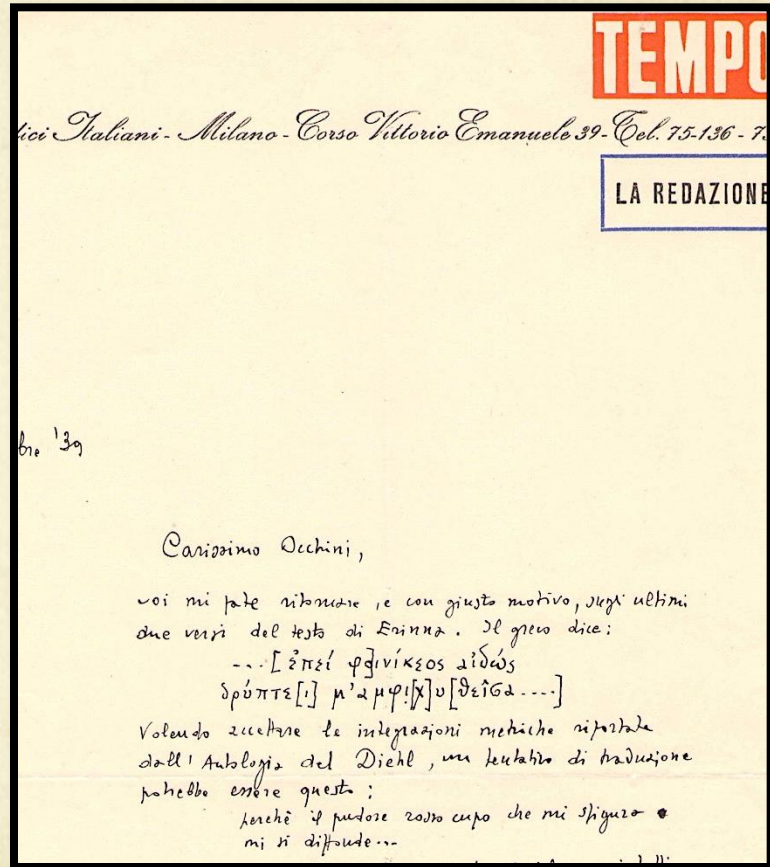
**Carteggio (1931-1970) Circa 800 lettere Circa 60 corrispondenti**

**Scritti Editi e Inediti (1938-1967) Circa 30 inserti**

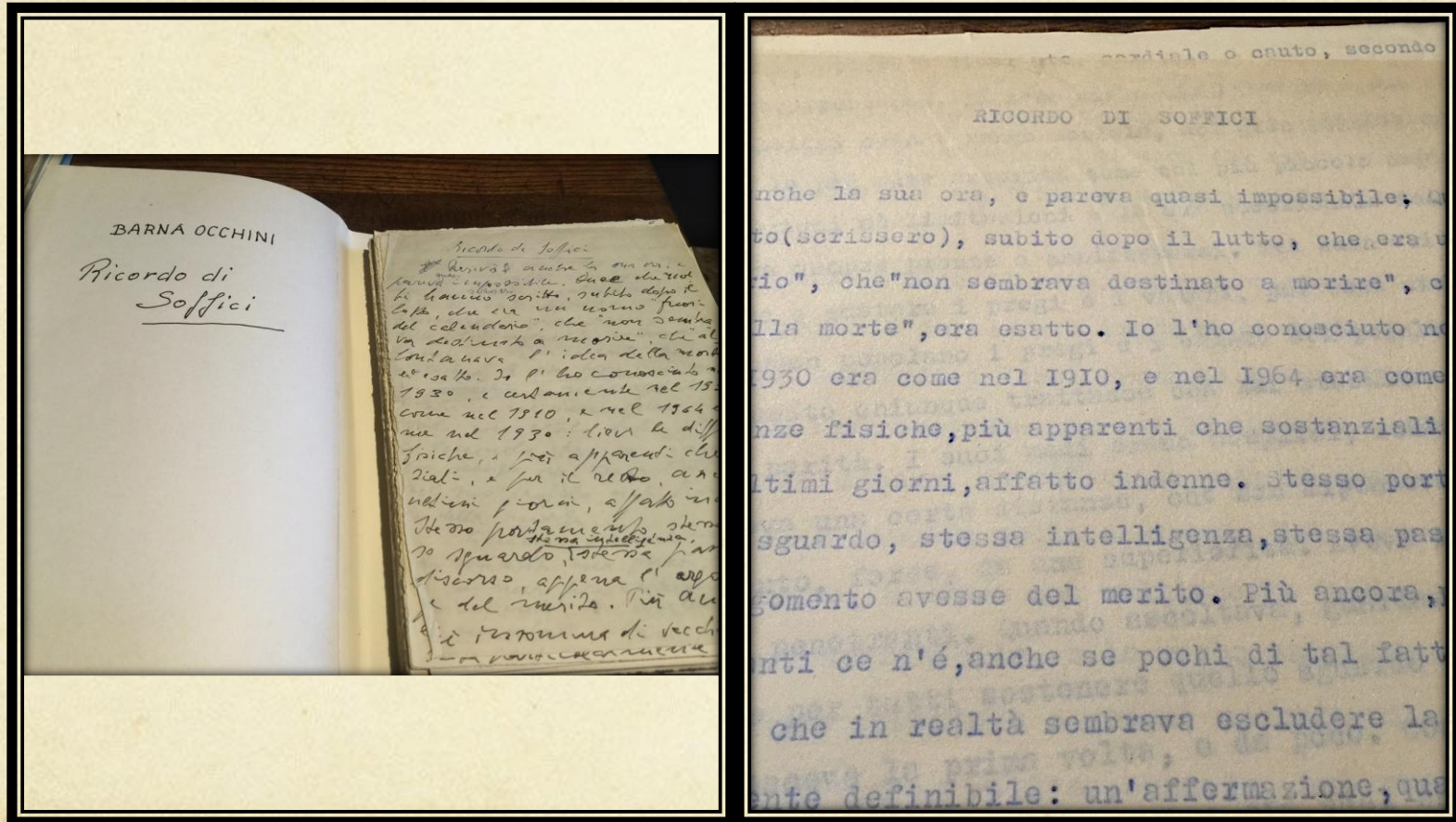
**Rassegna Stampa e miscellanea Da verificare**

# Carteggio

- Piero Bargellini
- Primo Conti
- Giovanni Gentile
- Giovanni Spadolini
- Ardengo Soffici
- Giovanni Papini
- Gio Ponti
- Salvatore Quasimodo
- ....



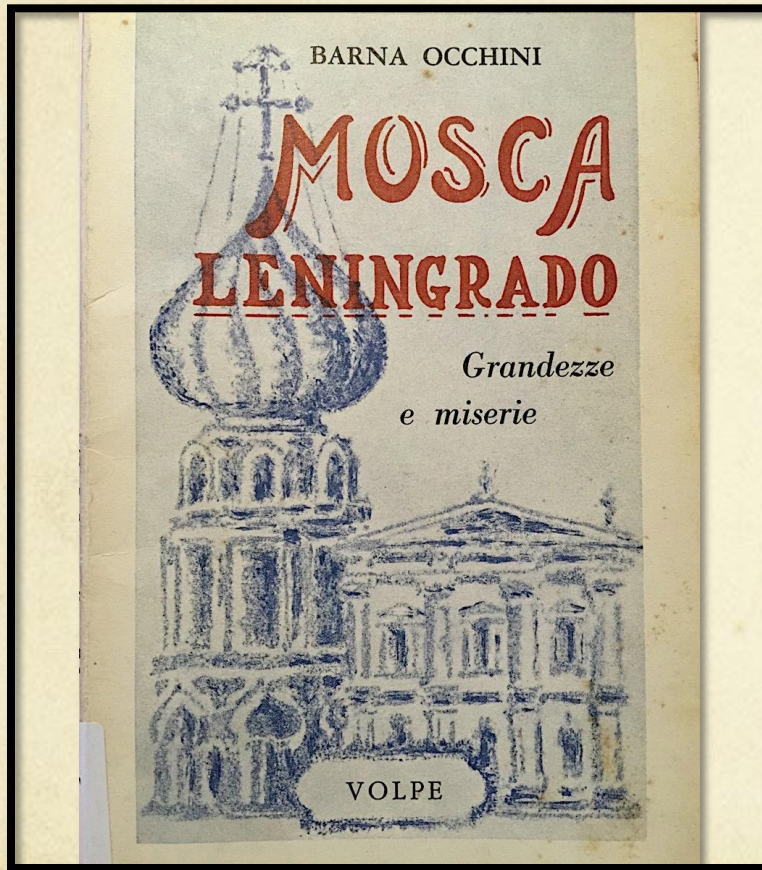
# Autografi e dattiloscritti



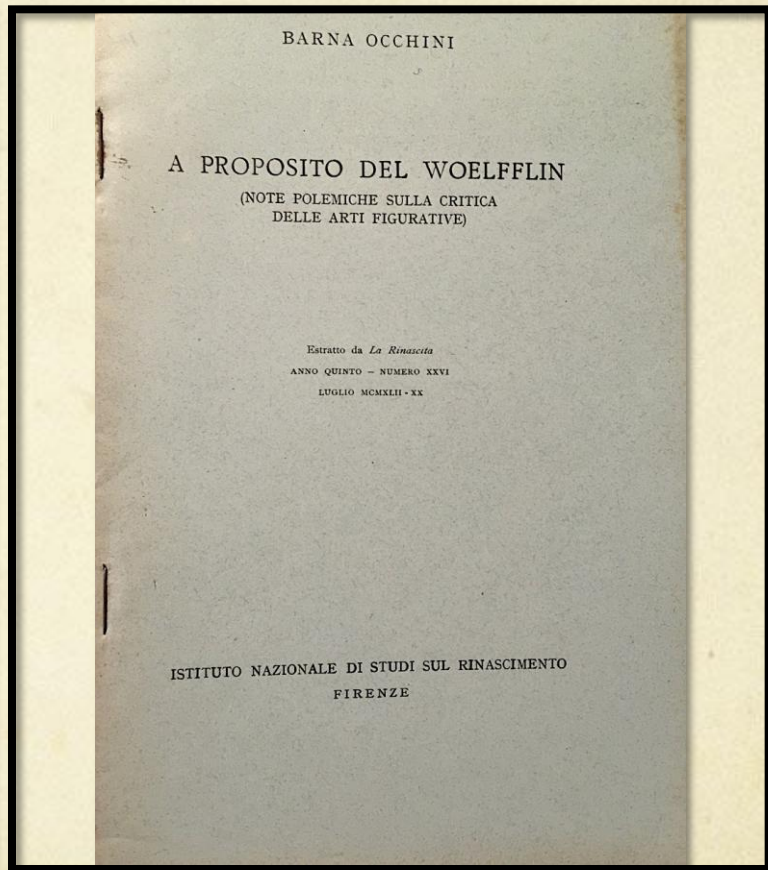
ASB, Fondo Barna Occhini, Scritti, "Ricordo di Soffici" Manoscritto e Dattiloscritto.



# Scritti editi

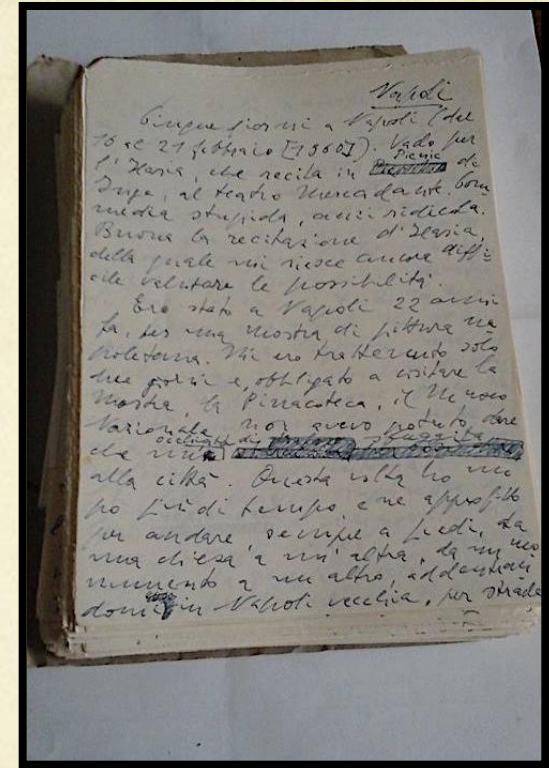
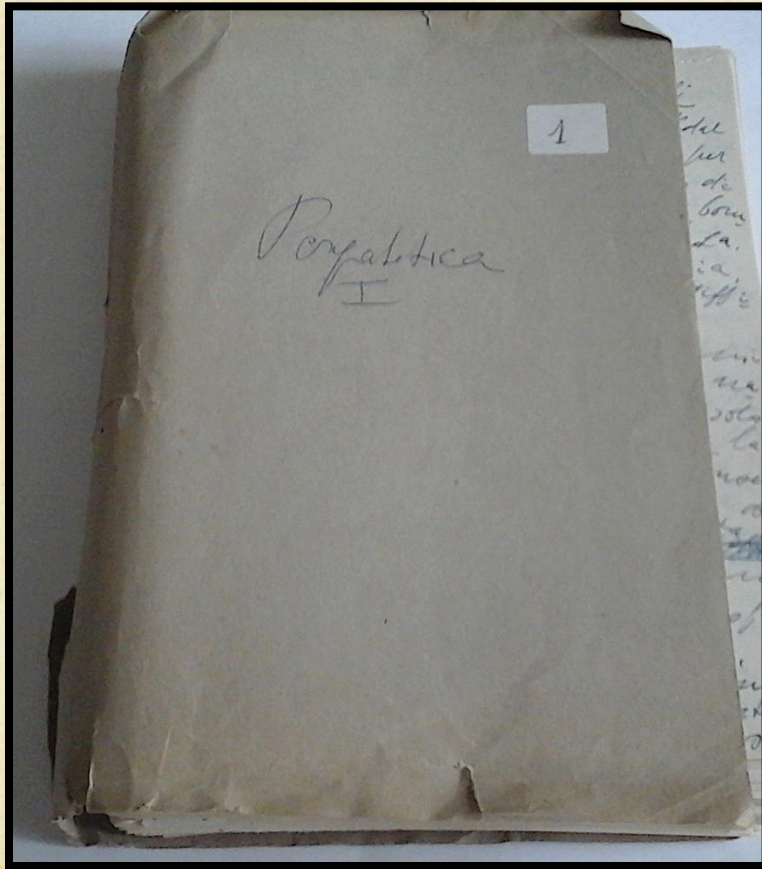


ASB, Fondo Barna Occhini, Scritti editi, B. OCCHINI, *Mosca Leningrado. Grandezze e miserie*, G. Volpe, Roma, 1972.



ASB, Fondo Barna Occhini, Scritti editi, B. OCCHINI, *A proposito del woelfflin...*, in «La rinascita», Istituto Nazionale di Studi sul Rinascimento, Firenze, 1943.

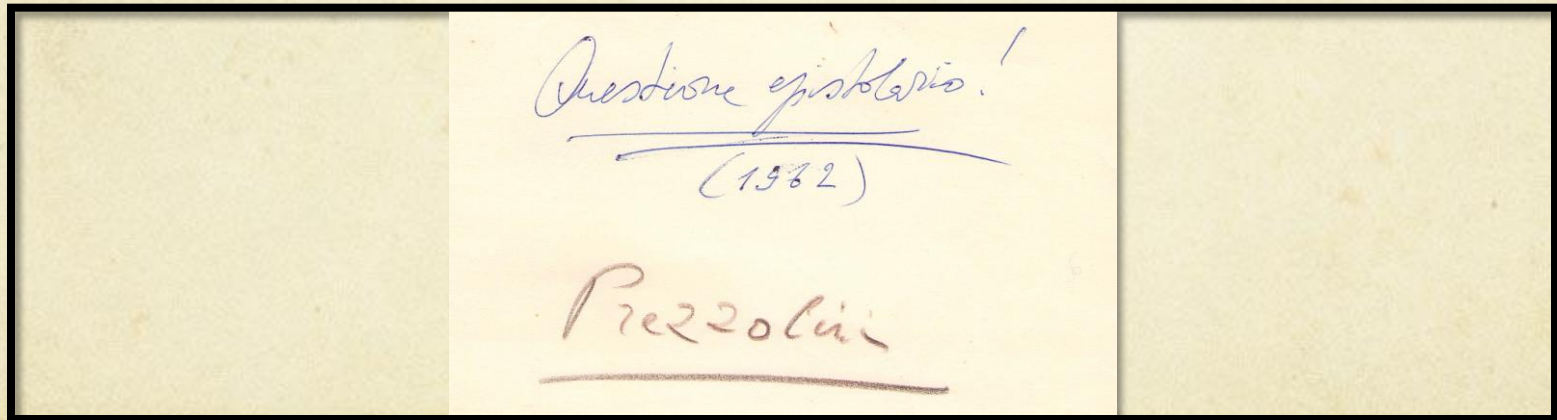
# Scritti inediti



○ Le peripatetiche

# L'ordinamento originario

- Al momento della donazione dell'Archivio Occhini l'ordine impresso dal soggetto produttore è evidente: il carteggio è diviso per mittenti e ordinato cronologicamente, gli scritti sono suddivisi per attività editoriale e gli inediti raccolti nelle "Peripatetiche" sempre con precisi rimandi ai fascicoli.



# La consapevolezza del soggetto produttore

○ **Esempio 1:** carteggio Occhini-Papini (pubblicato).

○ **Esempio 2:** carteggio Occhini-Prezzolini

- Al momento della donazione a Sigfrido Bartolini, Barna era già in possesso delle sue proprie missive inviate a Papini perché richieste alla famiglia Paszkowski al momento in cui l'Archivio Papini fu ceduto alla fondazione Primo Conti di Fiesole.

-Alla morte di Papini, Occhini e Prezzolini decidono di dare avvio a un progetto editoriale che prevedeva la pubblicazione di tutto il suo carteggio, curiosamente le lettere a testimonianza di questo non si conservano nell'Archivio Prezzolini a Lugano. Occhini mantiene tutte le minute in uscita.

# La descrizione del fondo

Mediante il Software ArDes SAT

### Complessi archivistici

- Cerca
- Inserisci
- Modelli

### Unità archivistiche

- Cerca
- Inserisci
- Modelli

### Unità documentarie

- Cerca
- Inserisci
- Modelli
- Cerca riproduzione

### Soggetti conservatori

- Cerca
- Inserisci

### Soggetti produttori

- Cerca
- Inserisci

### Persone

- Cerca

### Enti

- Cerca

### Toponimi

- Cerca

### Compilatori

- Cerca

### Bibliografia

- Cerca
- Inserisci libro
- Inserisci saggio in opera collettiva o atto di congresso
- Inserisci articolo di rivista
- Inserisci articolo di giornale
- Inserisci contributo sul web
- Modelli

### Vocabolari

- Gestione vocabolari

# Home

## Accessibilità – ricerca - gestione

# Una rappresentazione multilivellare

- | Barna Occhini

---

- | Carteggio

---

+ | Ansaldo, Giovanni

---

+ | Baldini, Antonio

---

+ | Bargellini, Piero

---

+ | Bartolini, Luigi

---

+ | Bernasconi, Ugo

---

+ | Betocchi, Carlo

---

+ | Calcaterra, Carlo

---

+ | Cantalupo, Roberto

---

+ | Carrà, Carlo

---

+ | Cecchi Emilio

---

+ | Cian, Vittorio

---

+ | Cicognani, Mario

---

+ | Conti, Primo

---

⇒ Titoli

**Titolo attribuito** Soffici, Ardengo

**Gerarchia** Barna Occhini > Carteggio > Soffici, Ardengo

---

**Datazione**

**Data** 1 gennaio 1940-7 ottobre 1963

**Codifica data** 1940/01/01-1963/10/07

---

**Descrizione e consistenza**

**Descrizione** Si tratta del carteggio intercorso tra Barna Occhini e Ardengo Soffici così come è stato conservato da Barna Occhini.

---

⇒ **Stato di conservazione**

**Stato di conservazione** buono

---

**Compilatori** (Numero di occorrenze: 1)

- | Soffici, Ardengo

---

**Da:** Soffici Ardengo (poggio a caiano) **A:** Occhini Barna (s.l.)

---

**Da:** Soffici Ardengo (s.l.) **A:** Occhini Barna (s.l.)

---

**Da:** Soffici Ardengo (poggio a caiano) **A:** Occhini Barna (s.l.)

---

**Da:** Soffici Ardengo (poggio a caiano) **A:** Occhini Barna (s.l.)

---

**Da:** Soffici Ardengo (poggio a caiano) **A:** Occhini Barna (s.l.)

---

**Da:** Soffici Ardengo (s.l.) **A:** Occhini Barna (s.l.)

---

**Da:** Soffici Ardengo (s.l.) **A:** Occhini Barna (s.l.)

---

**Da:** Soffici Ardengo (poggio a caiano) **A:** Occhini Barna (s.l.)

---

**Da:** Soffici Ardengo (poggio a caiano) **A:** Occhini Barna (s.l.)

---

**Da:** Soffici Ardengo (poggio a caiano) **A:** Occhini Barna (s.l.)

---



⇒ Identificazione

<b>Schedatore</b>	Giorgi Pamela (giorgi)
<b>Gruppo di lavoro</b>	SAT
<b>Stato della scheda</b>	in via di compilazione
<b>Chiave scheda</b>	4450

⇒ Titoli

<b>Titolo attribuito</b>	Soffici, Ardengo
<b>Gerarchia</b>	Barna Occhini »  Carteggio »  Soffici, Ardengo

Datazione

<b>Data</b>	1 gennaio 1940-7 ottobre 1963
<b>Codifica data</b>	1940/01/01-1963/10/07

Descrizione e consistenza

<b>Descrizione</b>	SI tratta del carteggio intercorso tra Barna Occhini e Ardengo Soffici così come è stato conservato da Barna Occhini.
--------------------	---

⇒ Stato di conservazione

<b>Stato di conservazione</b>	buono
-------------------------------	-------

Albero

espandi l'albero

- | Barna Occhini

- | Carteggio

+ | Ansaldo, Giovanni

+ | Baldini, Antonio

- | Bargellini, Piero

**Da:** Bargellini Piero (s.l.) **A:** Occhini Barna (s.l.)

**Da:** Bargellini Piero (s.l.) **A:** Occhini Barna (s.l.)

**Da:** Bargellini Piero (s.l.) **A:** Occhini Barna (s.l.)

**Da:** Bargellini Piero (La Verna (AR)) **A:** Occhini Barna (s.l.)

**Da:** Bargellini Piero (s.l.) **A:** Occhini Barna (s.l.)

**Da:** Bargellini Piero (s.l.) **A:** Occhini Barna (s.l.)

**Da:** Bargellini Piero (s.l.) **A:** Occhini Barna (s.l.)

**Da:** Bargellini Piero (s.l.) **A:** Occhini Barna (s.l.)

**Da:** Bargellini Piero (Roma) **A:** Occhini Barna (s.l.)

**Da:** Bargellini Piero (s.l.) **A:** Occhini Barna (s.l.)

**Da:** Bargellini Piero (Roma) **A:** Occhini Barna (s.l.)

**Da:** Bargellini Piero, Batini Giorgio (s.l.) **A:** Occhini Barna (s.l.)



# La descrizione archivistica

## Carteggio

Tipologia

Segnatura

Codice riproduzione

Codice ordinamento

Altre segnature (Numero di occorrenze: 0)  
+ aggiungi

⇒ Dati missiva

Tipologia della missiva

- ✓ lettera
- cartolina postale
- cartolina illustrata
- telegramma
- biglietto
- copia di missiva
- trascrizione di lettera
- minuta di lettera
- busta di spedizione
- biglietto postale
- biglietto da visita

Presenza di mittente

Presenza di destinatario

Presenza luogo di partenza

## Documento

⇒ Tipologia e segnatura

Tipologia

Segnatura

Codice riproduzione

Codice ordinamento

Altre segnature (Numero di occorrenze: 0)  
+ aggiungi

Tipologie del documento (Numero di occorrenze: 1)  
+ aggiungi

Tipologia del documento

- ✓ agende, diari e quaderni
- appunti e note
- discorsi, relazioni e lezioni (manoscritti, dattiloscritti, bozze, edizioni a stampa)
- documenti amministrativi, legali, personali e diversi
- fascette originali di condizionamento
- manifesti
- ritagli di giornale
- saggistica e studi letterari (manoscritti, bozze, edizioni a stampa)
- tesi ed elaborati scolastici
- testi poetici ed epigrafi (manoscritti, bozze, edizioni a stampa)

⇒ Titoli

Titolo attribuito

# La descrizione archivistica

→ Contenuto e allegati

**Contenuto**

modifica in una nuova finestra

**Argomento**

Bargellini esprime il suo giudizio spassionato e amichevole su "Lettera Triste" che Barna Occhini aveva dedicato alla moglie Gioconda morta di cancro; si fanno osservazioni di tipo stilistico e retorico.

modifica in una nuova finestra

**Allegati**

modifica in una nuova finestra

**Cognome**

**Nome**

**Identificazione ulteriore**

**Ruolo**

**Note**

modifica in una nuova finestra

+ aggiungi ✖ cancella ↓ sposta giù

○ L'ampiezza e la libertà di descrizione concessa dal campo contenuto

○ Viene controllata dai campi normalizzati per quanto attiene persone, enti e toponimi

# Persone – Enti - Toponimi

Enti (Numero di occorrenze: 0)  
aggiungi

Toponimi (Numero di occorrenze: 1)  
aggiungi

Denominazione

Note




modifica in una nuova finestra

aggiungi cancella

Bibliografia (Numero di occorrenze: 0)

Compilatori (Numero di occorrenze: 1)

Unità documentarie collegate (Numero di occorrenze: 0)

# La descrizione archivistica

## ⇒ Descrizione estrinseca

<b>Supporto</b>	carta
<b>Legatura</b>	carte sciolte
<b>Consistenza</b>	7 cc.
<b>Specifica consistenza</b>	r/v

## ⇒ Stato di conservazione

<b>Stato di conservazione</b>	buono
-------------------------------	-------

## ⇩ Mittenti (Numero di occorrenze: 1)

## ⇩ Destinatari (Numero di occorrenze: 1)

## ⇒ Luogo di partenza

<b>Luogo</b>	Firenze
--------------	---------

## ⇩ Datazione

<b>Data</b>	28 agosto 1955
<b>Codifica data</b>	1955/08/28

## ⇩ Compilatori (Numero di occorrenze: 1)

<b>Compilatore</b>	Gonnelli Elena
<b>Data</b>	12 maggio 2016
<b>Tipo intervento</b>	compilazione

## ⇩ Note

### Note

manoscritta - carta intestata Comune di Firenze Assessore alle Belle Arti

# Prospettive di lavoro

- Il fondo è ancora attualmente in fase di descrizione ma si auspica una continuazione dei lavori volta alla consultabilità dei documenti sempre nel rispetto del diritto d'autore. La consultazione *on line* del fondo mediante la digitalizzazione delle unità documentarie è un fine verso cui si tende e permetterebbe non solo di accrescerne le potenzialità, oltre che alle possibilità di accesso per gli studiosi, ma anche una ricerca integrata tra Archivio – Biblioteca – Museo.